



# YAPA20

Estudio longitudinal  
con personas  
adoptadas en  
Andalucía

Universidad de Cádiz

IP: Yolanda Sánchez Sandoval

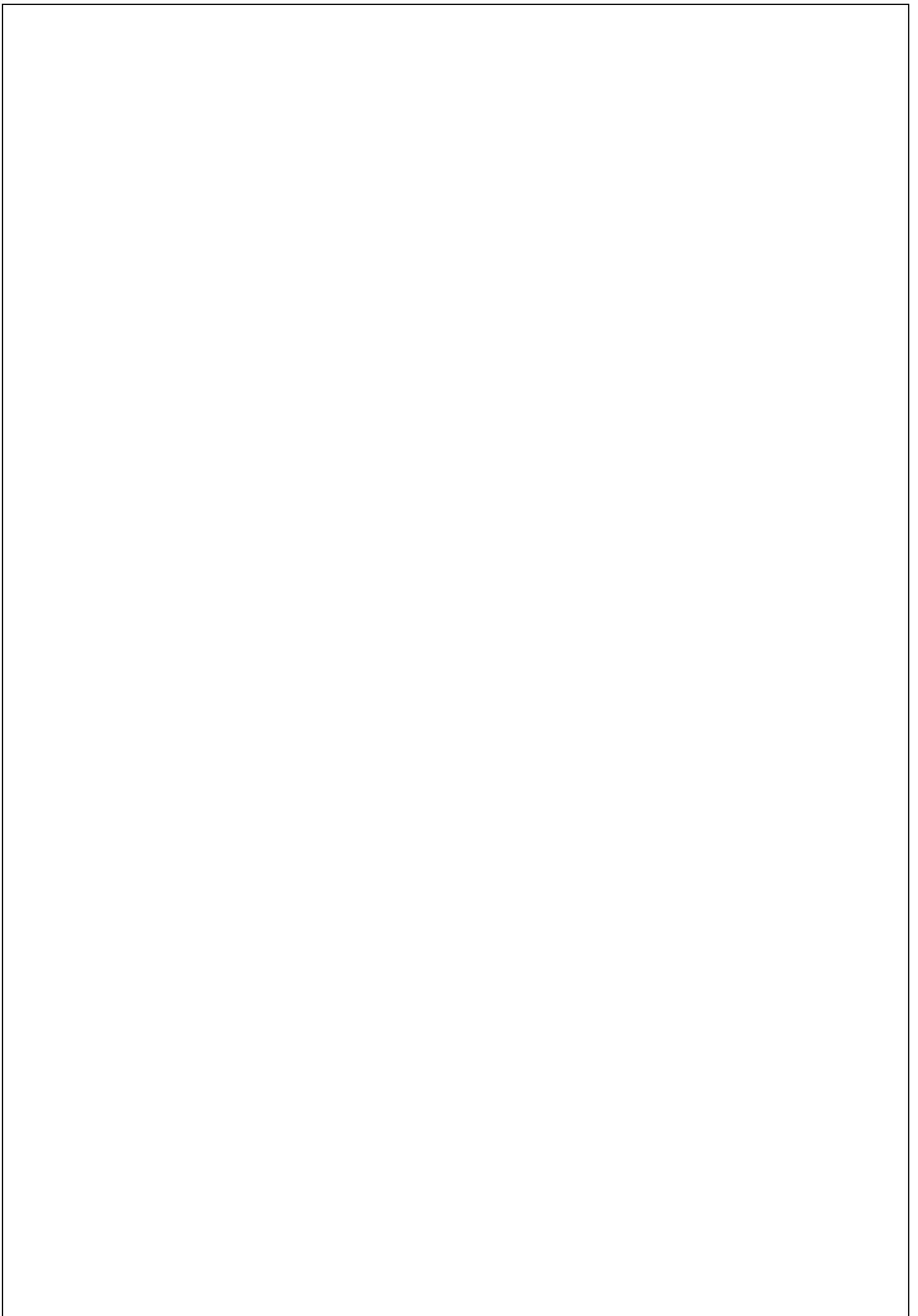
Ajuste psicológico y tareas evolutivas de los jóvenes adultos adoptados: un estudio longitudinal de 20 años con claves para la intervención (PSI2014-52336-R)



MINISTERIO  
DE ECONOMÍA  
Y COMPETITIVIDAD



**UCA**  
Universidad  
de Cádiz





## YAPA20: ESTUDIO LONGITUDINAL CON PERSONAS ADOPTADAS EN ANDALUCÍA

En el año 1994 iniciamos el contacto con las familias que habían realizado una adopción nacional en Andalucía entre los años 1987 y 1993. El estudio, financiado por la Dirección General de Atención al Niño de la Conserjería de Trabajo y Asuntos Sociales de la Junta de Andalucía, y dirigido por el prof. Palacios de la Universidad de Sevilla, pretendía realizar un seguimiento de las adopciones que habían tenido lugar en la comunidad andaluza desde la entrada en vigor de la ley 21/87, en materia de adopción (noviembre de 1987), hasta finales de 1993.

Desde entonces, este equipo de investigación ha realizado tres visitas a estas familias. La primera fue en el año 1995 (T1 en adelante), donde participaron de manera desinteresada 394 familias. Una segunda se produjo seis años después, durante el año 2001 (T2 en adelante), con la participación de 273 familias. Este trabajo permitió conocer la evolución de su vida familiar, el desarrollo de sus hijos e hijas, así como identificar algunas variables protectoras y de riesgo que estaban relacionadas con la adaptación individual y familiar.

Han pasado muchos años desde entonces. Aquellos niños y niñas son ahora personas adultas. Nos hemos preguntando qué habrá sido de sus vidas durante estos años, cuáles habrán sido sus necesidades y cómo las habrán resuelto. Muchos de ellos serán ahora padres y madres. En la actualidad, desde el año 2016, estamos inmersos en un apasionante proyecto, visitando por tercera vez (T3 en adelante) a estas familias. Nuevamente nos han abierto las puertas de sus vidas, esta vez con el objetivo de conocer su trayectoria vital en diferentes ámbitos (educativo, laboral, familiar, social), su grado de salud y su bienestar psicológico durante su juventud y adultez. En este caso el proyecto es financiado por el Ministerio de Economía y Competitividad, y realizado desde la Universidad de Cádiz.

Como decíamos, han pasado más de dos décadas desde que comenzamos este proyecto, y está siendo difícil poder contactar y contar con la participación de todas estas personas. Aun así, hasta el momento 119 jóvenes y adultos ya han colaborado. Hemos tenido un encuentro en el que hemos charlado durante algo más de una hora. En algunos casos en que la entrevista personal no ha sido posible (por encontrarse residiendo fuera de Andalucía, o por dificultades de tiempo) se ha realizado por videoconferencia, por teléfono o por correo.

Si aún no hemos conseguido contactar con ustedes, y les llega esta información, les rogamos se pongan en contacto con nosotros.

El objetivo último del proyecto es realizar un perfil bastante completo de la diversidad de personas adoptadas y sus familias, conocer sus necesidades y sus recursos en las distintas etapas de la vida. Trataremos de identificar variables implicadas en un mejor ajuste y bienestar personal. Pretendemos que de manera preventiva estos resultados redunden en la mejora de los procesos adoptivos en marcha y futuros.

Estamos tremendamente agradecidos a las horas que nos han dedicado en estos años, sus hogares han sido nuestra escuela de aprendizaje sobre desarrollo, familia y adopción. Hemos intentado que los aprendizajes adquiridos se reflejen en los protocolos y prácticas profesionales en materia de infancia en protección.

Aunque aún seguimos intentando contactar con algunas familias que participaron en fases anteriores del estudio, quisiéramos compartir con ustedes algunos resultados preliminares de los tres momentos del estudio. Presentamos estos datos en las siguientes páginas.

Un abrazo.

Yolanda Sánchez Sandoval

Octubre de 2018

## TIEMPO 1: AÑO 1995. NIÑOS Y NIÑAS

En la primera visita (T1) participaron 394 familias.

### Objetivos:

- Estudiar el desarrollo, el ajuste psicosocial y la adaptación familiar y escolar de niños y niñas adoptados en Andalucía entre 1987 y 1994.
- Identificar necesidades en los procesos y supervisar protocolos de intervención.

## CARACTERÍSTICAS SOCIODEMOGRÁFICAS

- Participaron familias de todas las provincias andaluzas, residentes en un total de 111 localidades (figura 1).

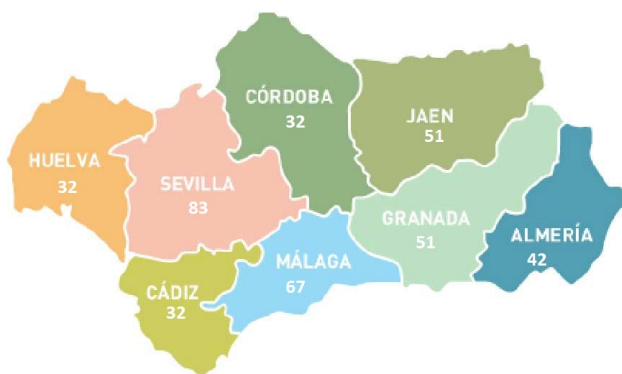


Figura 1. Participación familias andaluzas en T1.

- La mayoría de los niños y niñas habían sido adoptados entre los 0 y 3 años, con una media de 1.82 años. En T1 tenían una media de edad entre 7 y 8 años (figura 2).
- El 47,4% eran niñas y el 52,6% niños.
- El 16,3% presentaba alguna discapacidad.
- El 20% de las familias sabía que sus hijos habían experimentado malos tratos previos a la adopción
- La mayoría de familias adoptivas estaban constituidas por un padre y una madre más sus hijos; aunque 17 familias (4,4%) eran monoparentales.
- En su mayoría habían adoptado a 1 ó 2 hijos/as (figura 3).
- El 19% fue adoptado junto a su hermano o hermana biológicos.
- Un 14,2% familias tenían además hijos biológicos (entre 1 y 6 hijos).

### Edad de los niños y niñas

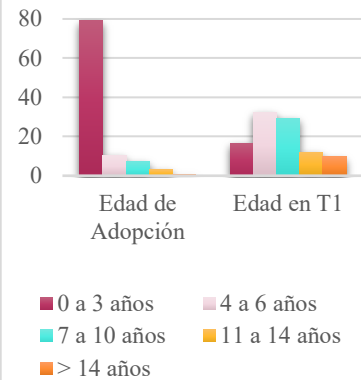


Figura 2. Edades de los niños y niñas del estudio

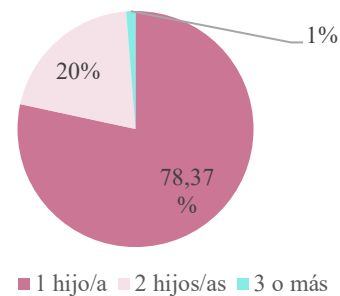


Figura 3. Número de hijos adoptados

## ALGUNOS RESULTADOS

“En general, las familias presentaban un nivel alto de satisfacción con la adopción. Sin embargo, existían muchas dudas y demandas de información específica.”

“Se identificaron factores de riesgo relacionados con mayores dificultades en el proceso (por ejemplo, las adopciones de niños mayores fueron más complicadas).”

## OTROS RESULTADOS INTERESANTES...

1. **Relación con los miembros de la familia.** Las relaciones de los niños con el padre, la madre, los hermanos u otros familiares son consideradas como muy positivas por estas familias, y apenas si existen casos en que las relaciones sean descritas como de baja calidad (*tabla 1*). Igualmente, más del 90% de los padres y madres encuentra afectuosa la actitud de sus hijos.

Tabla 1.  
*Relación actual con los miembros de la familia.*

	Buena relación	Relación media	Mala relación
Con el padre	95.5	3.7	0.8
Con la madre	96.1	2.8	1
Con los hermanos	90.6	6.3	3.1
Con otros familiares	93.9	4.7	1.3

2. **Adaptación escolar.** Se visitó a estos niños y niñas en sus colegios. Se realizaron comparaciones con el ajuste de otros dos grupos: compañeros de clase y chicos en acogimiento residencial.

Tanto el rendimiento académico como la motivación escolar del grupo de adoptados presentaban valores cercanos a la media de la escala, situándose en un punto intermedio entre los compañeros de clase (con mejores puntuaciones) y los chicos de zonas de origen (con peores puntuaciones) (*figura 4*).

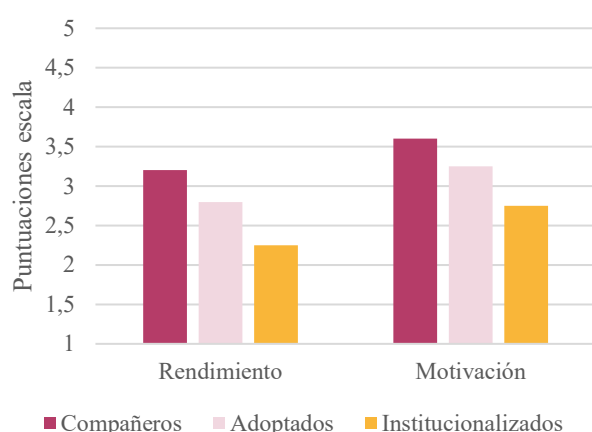
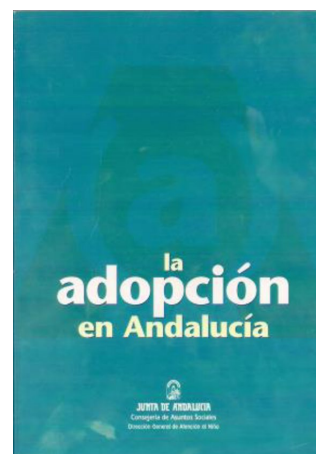


Figura 4. Adaptación escolar.

## OTROS DOCUMENTOS DE INTERÉS...

En el año 1996 se publicó el libro “La adopción en Andalucía”. El libro presenta los principales resultados de este estudio. Refleja un análisis de los niños adoptados y la dinámica familiar en torno a la adopción.



## PARA LEER MÁS...

Información sobre temas más específicos se han publicado en diversas revistas especializadas.

Palacios González, J., Sánchez-Sandoval, Y. y Sánchez Espinosa, E. (1996). La adopción en Andalucía. *Apuntes de Psicología*, 48, 7-25.

Palacios, J. & Sánchez-Sandoval, Y. (1996). Niños adoptados y no adoptados: un estudio comparativo. *Anuario de Psicología*, 71, 63-85.

Palacios, J. & Sánchez-Sandoval, Y. (1996). Relaciones padres-hijos en familias adoptivas. *Anuario de Psicología*, 71, 87-105.

Palacios, J. y Sánchez-Sandoval, Y. (1998). Tipología de familias adoptivas. *Bienestar y protección infantil*, IV, 1, 7-26.

Sánchez-Sandoval, Y. (2002). La adopción de niños y niñas con discapacidad. *Bienestar y protección infantil*, I(2), 45-67.

Palacios, J. y Sánchez-Sandoval, Y. (2006). Stress in Parents of Adopted Children. *International Journal of Behavioral Development*, 30 (6), 481-487.

3. **Problemas comportamentales y emocionales.** Según la valoración del profesorado, los compañeros de clase son los que menos problemas manifiestan. Los adoptados presentan una media baja de problemas, aunque mayor que sus compañeros. Los chicos en Acogimiento Residencial manifiestan mayores problemas emocionales y comportamentales en sus escuelas (*figura 5*).

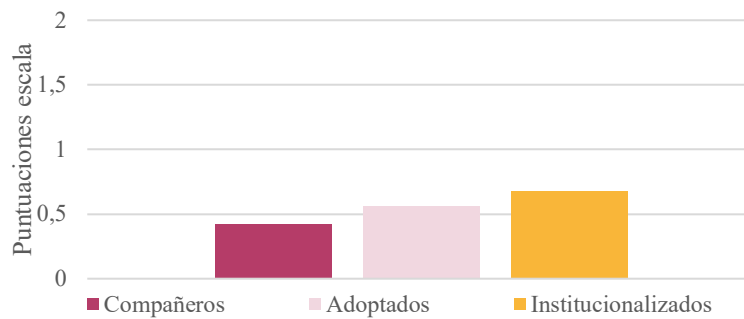


Figura 5. Problemas comporta mentales y emocionales (RRTS)

4. **Etapas de mayor sensibilidad ante la adopción (según sus padres).** Las edades a las que muestran una mayor sensibilidad (hacen más preguntas, se les nota preocupados o más sensibles) ante el tema de su adopción es en torno a los 8 ó 9 años, y en torno a los 12 ó 13 años (*figura 6*).

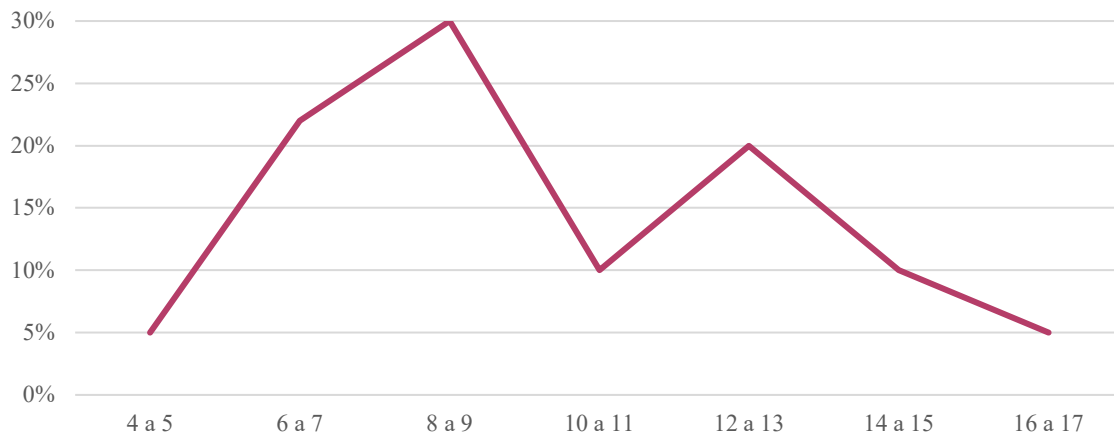


Figura 6. Etapas de mayor sensibilidad ante la adopción.

## TIEMPO 2: AÑO 2001. ADOLESCENTES

En la segunda recogida de datos (T2) participaron 273 familias. Como en un principio no se había previsto la posibilidad de volver a contactar con estas familias, hubo dificultades para localizar a parte de ellas, así como otras prefirieron o no pudieron colaborar esta segunda vez.

### Objetivos:

- Realizar el seguimiento longitudinal del desarrollo, el ajuste psicosocial, y la adaptación familiar y escolar de niños y niñas adoptados en Andalucía entre 1987 y 1994.
- Identificar los factores protectores que facilitan una adaptación satisfactoria, así como factores de riesgo que la dificultan.

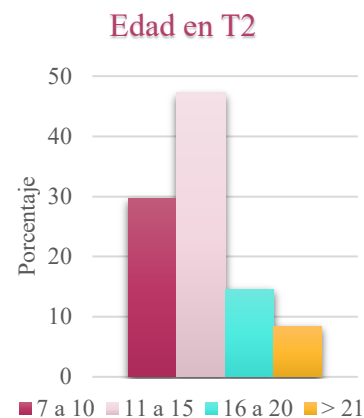


Figura 7. Edad en T2

## CARACTERÍSTICAS SOCIODEMOGRÁFICAS

- La muestra estuvo compuesta por 273 familias adoptivas (procedentes de T1). Para los grupos de comparación, participaron 200 menores en acogimiento residencial y 200 compañeros de clase de los niños y niñas adoptados.
- En cuanto a la edad de los adoptados, el rango fue bastante amplio (entre 7.33 y 27.92 años), y la media de edad fue de 13.5 años (*figura 7*). La proporción de niñas y niños adoptados seguía siendo muy similar.
- En cuanto a la presencia de discapacidad, el 4.8% presentaba discapacidad física, el 7% psíquica, y el 3.7% sensorial.

## PRINCIPALES RESULTADOS

- “El nivel de estrés en la maternidad de las madres de los adolescentes adoptados es comparable (incluso algo más bajo) que el presentado por madres no adoptivas de otros estudios” (Sánchez-Sandoval y Palacios, 2012).
- “El nivel de estrés es mayor en algunos tipos de adopciones (por ejemplo, de varios hermanos), y en familias con determinadas actitudes ante la crianza y adopción (Estilos autoritarios, insistencia en las diferencias)” (Sánchez-Sandoval y Palacios, 2012).
- “Las familias muestran satisfacción en cuanto a la adopción, las características de sus hijos y en como la adopción les ha afectado como individuos y como familia. Los diferentes niveles de satisfacción dependen de ciertas características de los adoptados, de las familias adoptivas o de su estilo educativo” (Sánchez -Sandoval, 2011).

## ALGUNOS RESULTADOS INTERESANTES...

- En T1 el 52.1% de los niños y niñas sabían que eran adoptados. En T2 la práctica totalidad de las familias (91,9%) había hablado con sus hijos sobre su adopción.
- Alrededor de los 11 ó 12 años disminuye la auto percepción, autoestima y satisfacción con la vida, mostrando una leve recuperación a partir de los 14 años. Los adoptados presentan autoevaluaciones similares a los niños que viven con su familia biológica. Por último, los niños en acogimiento residencial muestran niveles muy inferiores al resto en auto percepción, autoestima y la satisfacción con la vida (figura 8) (Sánchez-Sandoval, 2015).

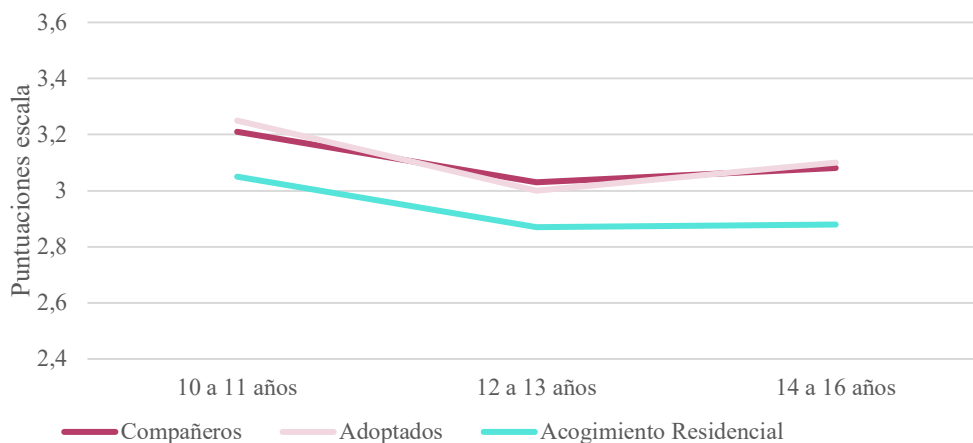


Figura 8. Puntuaciones medias en autoestima en T2 (rango de puntuaciones de 1 a 4)



## PARA SABER MÁS...

### Publicaciones en revistas científicas

Sánchez-Sandoval, Y. (2011). Satisfacción con la adopción y con sus repercusiones en la vida familiar. *Psicothema*, 23(4), 630-635.

Sánchez-Sandoval, Y., & Palacios, J. (2012). Stress in adoptive parents of adolescents. *Children and Youth Services Review*, 34, 1283-1289.

Sánchez-Sandoval, Y. & Palacios, J. (2012). Problemas emocionales y comportamentales en niños adoptados y no adoptados. *Clinica y salud*, 23(3), 221-234.

Sánchez-Sandoval, Y. (2015). Self-perception, self-esteem and life satisfaction in adopted and non-adopted children and adolescents. *Infancia y aprendizaje*, 38(1), 144-174.



## TIEMPO 3: 2016-2018. JÓVENES Y ADULTOS

En la tercera recogida de datos, estamos contactando con todas las familias que participaron en T2. Todos los niños y niñas adoptados del estudio son ya mayores de edad. En esta fase, nuestro interés es entrevistar no ya a los padres y madres, sino ahora a sus hijos: jóvenes y adultos. Hasta el momento, 119 personas adoptadas han participado (43,59% de la muestra en T2) (figura 9). De nuevo, han sido muchas las dificultades que hemos encontrado para localizarlas (17,95%) (muchos de los jóvenes ya no viven con sus padres) o porque hasta ahora han preferido no colaborar o no han podido (38,46%).

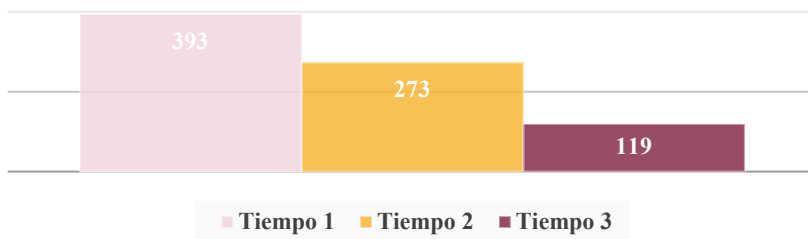


Figura 9. Participantes del estudio longitudinal en T1, T2 y T3.

### Objetivos

- Realizar el seguimiento longitudinal de las familias del estudio.
- Analizar el ajuste psicosocial de jóvenes y adultos que fueron adoptados cuando eran niños.
- Conocer posibles necesidades que estas personas pudieran manifestar durante su adultez temprana.
- Valorar el diseño de intervención postadopción especializada con adultos.

## CARACTERÍSTICAS SOCIODEMOGRÁFICAS

- En T3 las edades estaban comprendidas entre los 23 y los 44 años, con una media de 28,43 años (figura 10). Sigue estando equilibrada la distribución por sexo (50,4% hombres).
- En cuanto al nivel educativo más alto alcanzado, el 11% terminó estudios primarios, el 61,9% secundarios y el 26,9% ha

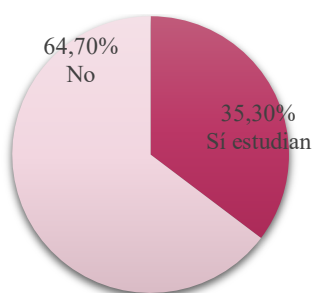


Figura 12. En la actualidad están estudiando.

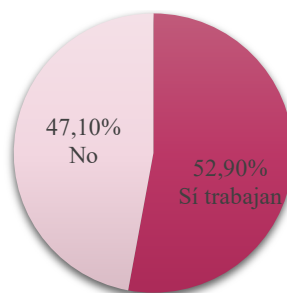


Figura 13. En la actualidad están trabajando.

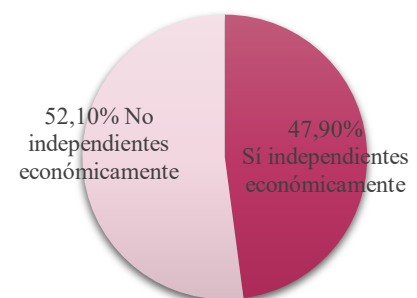


Figura 14. Independencia económica.

### Edad en T3

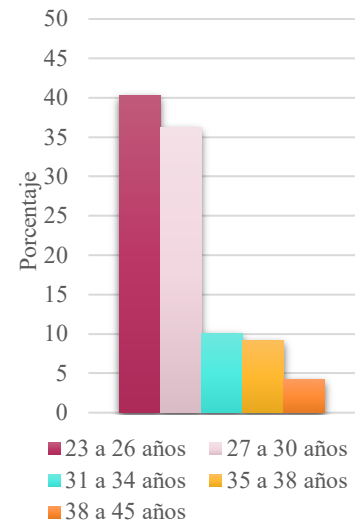


Figura 10. Edad en T3

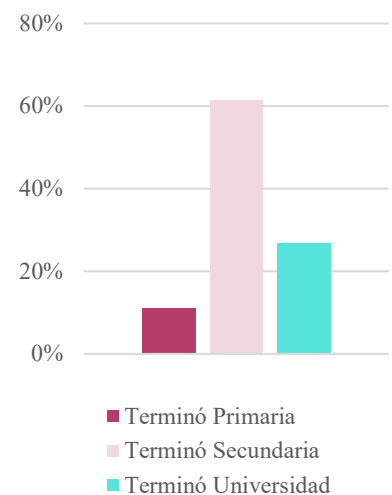


Figura 11. Nivel educativo más alto alcanzado.

terminado la universidad (figura 11). No obstante, el 35% de la muestra aún continúa estudiando en la actualidad (figura 12).

- Referente a su vida laboral, el 52,9% están trabajando en la actualidad (figura 13). El 47,9% es independiente económicamente (figura 14).
- En cuanto a sus relaciones sentimentales, el 67,2% tienen pareja estable y el 32,8% no la tienen (figura 15).
- En cuanto a la paternidad, el 30,3% tienen hijos y el 69,7% no (figura 16).
- Por último, el 13,4% de los participantes afirman estar recibiendo apoyo de algún profesional de la salud mental en la actualidad, mientras que el 86,6% no (figura 17).

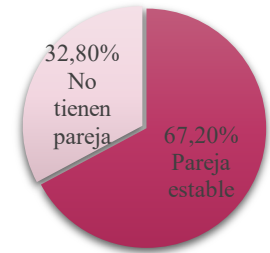


Figura 15. En la actualidad, tienen pareja estable.

### LO QUE DICEN OTROS ESTUDIOS...

Melero y Sánchez-Sandoval (2007) han publicado una Revisión Sistemática sobre las publicaciones científicas de los últimos 20 años respecto a la **salud mental en adultos adoptados**, en la que se incluyen 27 artículos. Los resultados más relevantes son:

- “El grupo de adultos adoptados es heterogéneo, teniendo en cuenta variables individuales y contextuales”.
- “Los adultos adoptados muestran mayores niveles de depresión, ansiedad, y trastornos de personalidad, de comportamiento y neuroticismo”.
- “Las mujeres adoptadas muestran niveles más altos de problemas internalizantes (p.ej. depresión) y los hombres presentan más problemas externalizantes (p.ej. el abuso de sustancias)”.
- “Como factores protectores de la salud mental de los adultos se encuentran: un clima afectivo y educativo en la familia adoptiva, estilos parentales o educativos, una comunicación abierta sobre la adopción y la ausencia de trastornos en otros miembros de la familia”.
- “Las personas que buscan a su familia biológica presentan un ajuste ligeramente más pobre que los no buscadores”.

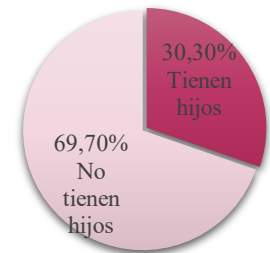


Figura 16. Tienen hijos.

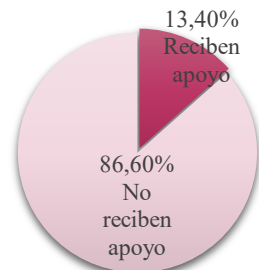


Figura 17. En la actualidad, reciben apoyo de salud mental.

### PARA AMPLIAR INFORMACIÓN...

Melero, S., & Sánchez-Sandoval, Y. (2017). Mental Health and psychological adjustment in adults who were adopted during their childhood: A systematic review. *Children and Youth Services Review*, 77, 188-196.

Sánchez-Sandoval, Y. y Melero, S. (en prensa). Psychological Adjustment in Spanish young adult domestic adoptees: mental health and licit substance consumption. *American Journal of Orthopsychiatry*.

## OTROS ADULTOS ADOPTADOS...

Además de la muestra original de participantes, al estudio van incorporándose otros jóvenes y personas adultas adoptadas con edades entre los 18 y 40 años. Algunas de ellas son hermanos o hermanas de los participantes del estudio longitudinal, otras son personas voluntarias que contactaron con nuestro equipo para colaborar. Algunos han conocido el proyecto a través de la difusión dada al mismo por cartelera informativa, redes sociales como Facebook (*imagen 1*), y jornadas en distintas Universidades de Andalucía (Cádiz, Sevilla, Jerez de la Frontera y Córdoba) (*imagen 2*).

Hasta el momento estos nuevos colaboradores son 60 personas adoptadas. De ellos, 23 personas son hermanos o hermanas de los participantes del estudio longitudinal, y 37 son nuevos participantes. Sus edades están comprendidas entre los 17 y los 45 años (*figura 18*). El 61.7% de los nuevos casos son mujeres. El 41.7% está trabajando. Un 51.7% afirma tener una pareja estable actualmente y el 13.3% tiene hijos. Por último, respecto a su salud, el 11.7% de los casos está recibiendo apoyo de un profesional de salud mental.

## AVANCE DE NUESTROS RESULTADOS

Teniendo en cuenta el total de participantes, en general afirman estar satisfechos con su actual situación familiar (*figura 19*).

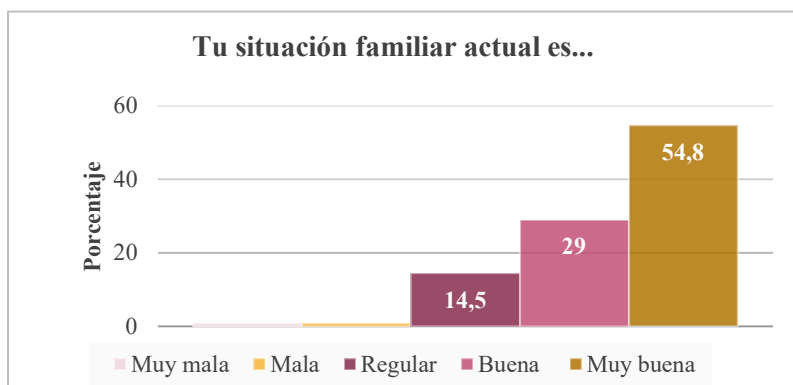


Figura 19. Satisfacción con la situación familiar actual.

En cuanto a la manifestación de problemas psicopatológicos, el 65% de las personas de nuestra muestra se encuentra en el rango normal. El rango de problemas manifestados por las personas adoptadas de este estudio es similar, aunque algo superior, a la población española. La presencia de sintomatología en este grupo es muy inferior al grupo de población clínica española (*figura 20*).



Imagen 1. Página de Facebook de YAPA20.

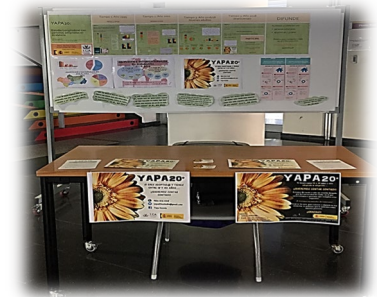


Imagen 2. Jornada de difusión del proyecto realizada en la Facultad de Educación de la Universidad de Sevilla (6/04/2018)

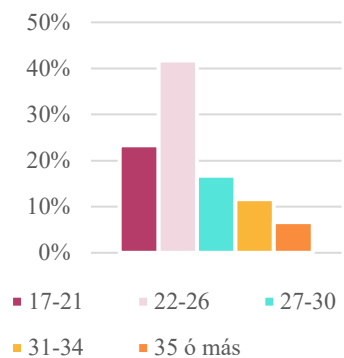


Figura 18. Edad nuevos participantes.

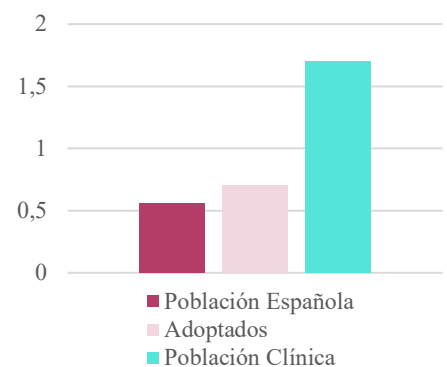


Figura 20. Puntuaciones GSI (índice Global de Síntomas Psicopatológicos)

SI QUIERES PARTICIPAR EN ESTE PROYECTO.....CONTÁCTANOS

Universidad de Cádiz  
Facultad de Ciencias de la Educación. Departamento de Psicología  
Avenida República Saharaui, s/n  
Campus de Puerto Real, 11519. Puerto Real (Cádiz)  
Teléfono: 956 016 408  
Email: [yapa20@uca.es](mailto:yapa20@uca.es)  
Facebook: Yapa Veinte

